



## 8 март - Международен ден на жената



През декември 1977 г. Общото събрание на ООН приема резолюция, с която обявява 8 март за Международен ден на жената, първоначално избран за Международен ден на работещите жени. Празнува се в над 30 държави по света като израз на признание на икономическите, политическите и обществените постижения на жените. През 2017 г. ООН отбелязва празника под мотото „Жените в променящата се работна среда: Планетата 50 на 50 до 2030 година“. В много страни, вкл. и България, 8 март се чества и като Ден на майката.

Първото женско дружество в България е основано през 1857 г. в град Лом. Сред основателките му са Еленка Ценко Подорова, Ангелина Кръстьо Пишурка, Стефания Коста Стаменова, Мария Цоно Иванова и други.

Първоначално (от 1911 г.) празникът се отбелязва с беседи в тесен кръг, а през 1915 г. е първото публично честване.

Като общобългарски празник 8 март се чества от средата на ХХ век. Първата жена лекар в България - д-р Пота Венкова - се дипломира през 1886 година. Тя не само работи в епоха, когато е немислимо жена да го прави, но и проправя път на всички жени след нея, които мечтаят за образование, професия, място и признание в обществото.

Райна Касабова влиза в историята и статистиката като първата жена в света, изпълнила мисия от борда на боен самолет. Тя е само на 15 години, когато на 30 октомври 1912 г. по време на Балканската война лети като пилот наблюдател над Одрин и хвърля позиви за прекратяване на военните действия.

Националният статистически институт отбелязва празника и представя статистическа информация за ролята на жената в съвременното българско общество.



## Най-често срещани женски имена през 2016 година<sup>1</sup>

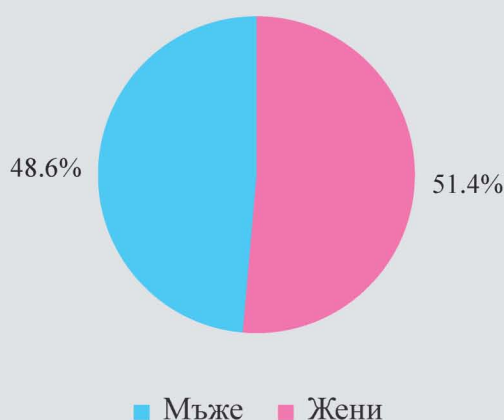
*Виктория, Мария, Никол -  
при новородените*



*Мария, Иванка, Елена -  
при жените*



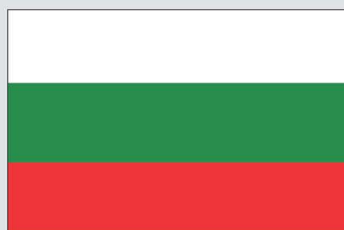
## Дял на жените от общото население на България към 31.12.2015 година



*Мъже - 3 477 177*

*Жени - 3 676 607*

*България*



*Европейски съюз<sup>1,2</sup>*



*105.7 жени на 100 мъже*

*104.9 жени на 100 мъже*

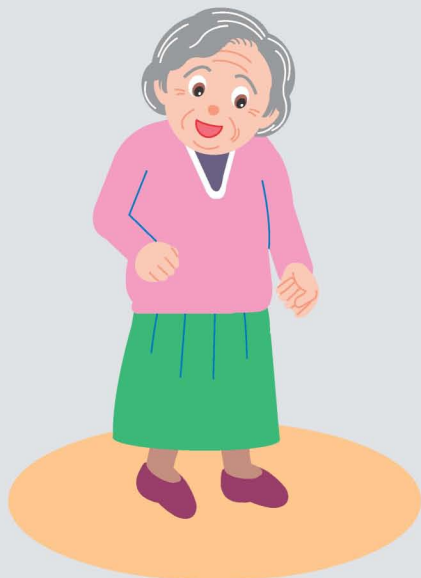
<sup>1</sup> Предварителни данни.

<sup>2</sup> Източник на данните за Европейския съюз: Евростат - <http://ec.europa.eu/eurostat>.

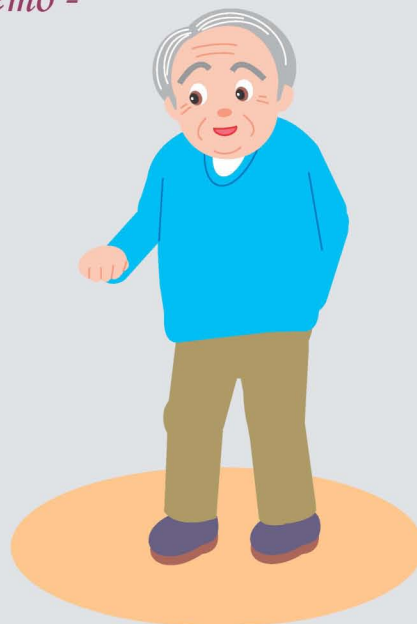


## Средна продължителност на живота в България през 2015 година

Средно за населението -  
74.5 години



При жените - 78.0 години



При мъжете - 71.1 години

## Средна продължителност на живота в ЕС през 2014 година<sup>1,2</sup>

Средно за населението -  
80.9 години



При жените - 83.6 години



При мъжете - 78.1 години

<sup>1</sup> Източник на данните за Европейския съюз: Евростат - <http://ec.europa.eu/eurostat>.

<sup>2</sup> Последни актуални данни на Евростат към 10.10.2016 година.



## Средна възраст на жените при сключване на първи брак



1995 г. - 24.1



2015 г. - 27.8

## Средна възраст на жените при раждане на първо дете



1995 г. - 22.2



2015 г. - 26.9

Жени във фертилна възраст (15 - 49 навършени години) -

1995 г. - 2 054 хил.

2015 г. - 1 561 хил.

Потален коефициент на плодовитост<sup>1</sup>

1995 г. - 1.23

2015 г. - 1.53

## Извънбрачни раждания



През последните години се очертава тенденция раждането на първо дете да предхожда сключването на брак.

<sup>1</sup>Тотален коефициент на плодовитост: Среден брой живородени деца, които би родила една жена през целия си фертилен период съобразно повъзрастовата плодовитост през отчетната година.



## 65 950 живородени деца в България през 2015 година



Момичета - 31 881



Момчета - 34 069

*936 момичета на 1 000 момчета*

Многоплодни раждания - 1 109



Близнаци - 1 104



Тризнаци - 5

## Образование



### Относителен дял на населението на възраст 30 - 34 навършени години със завършено висше образование<sup>1</sup>

1995 г.

2015 г.

Жени - 20.7%

Жени - 39.9%

Мъже - 16.7%

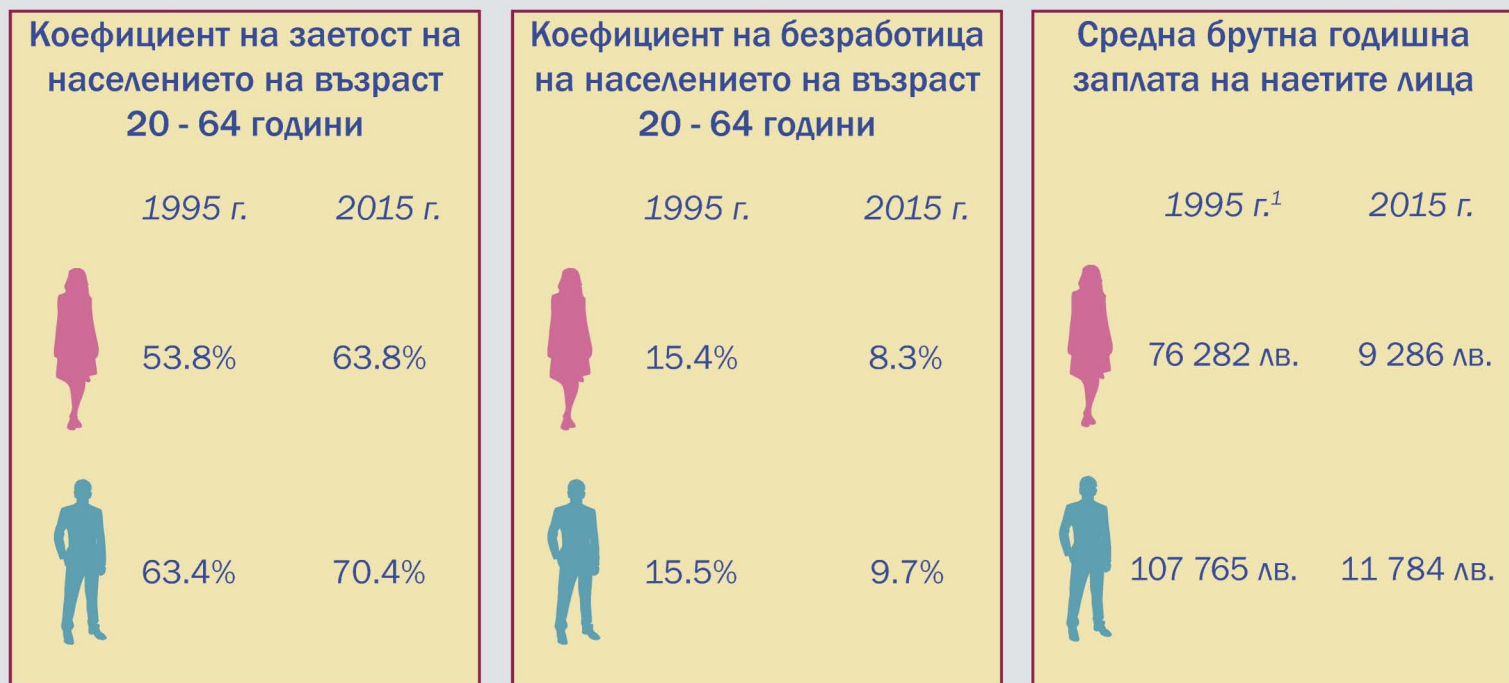
Мъже - 24.8%



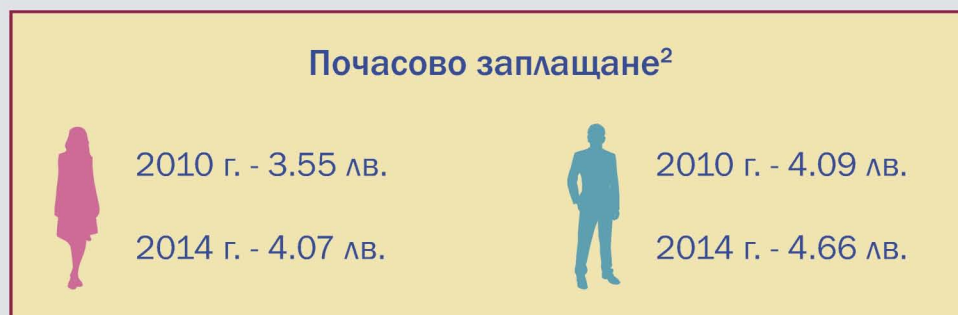
<sup>1</sup> Индикатор в стратегията за растеж и заетост на ЕС „Европа 2020“. Образованието на младото поколение е важен допълнителен индикатор за наблюдението на напредъка в повишаването на образователното равнище на населението. Изборът на възрастовата група 30 - 34 години изключва лицата, които завършват висше образование на по-висока възраст.



## Жените на пазара на труда

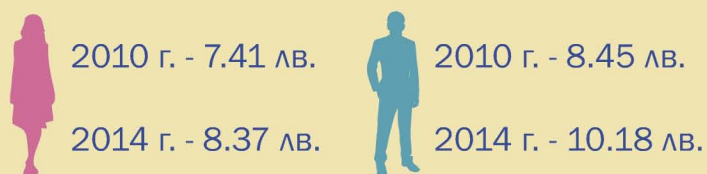


## Разлика в заплащането по пол

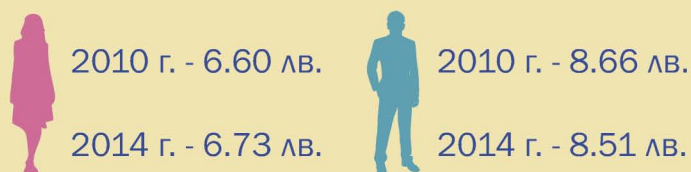


### Най-голяма разлика в заплащането в:

*Създаване и разпространение на информационни и творчески продукти; далекосъобщения*

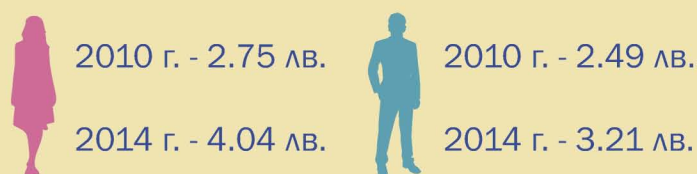


*Финансови и застрахователни дейности*

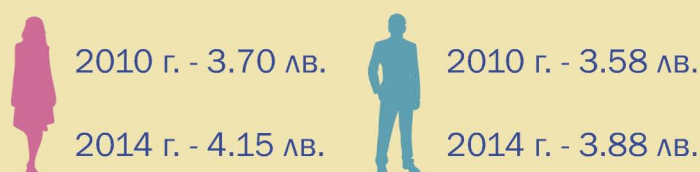


### По-високо заплащане на жените в:

*Административни и спомагателни дейности*



*Строителство*

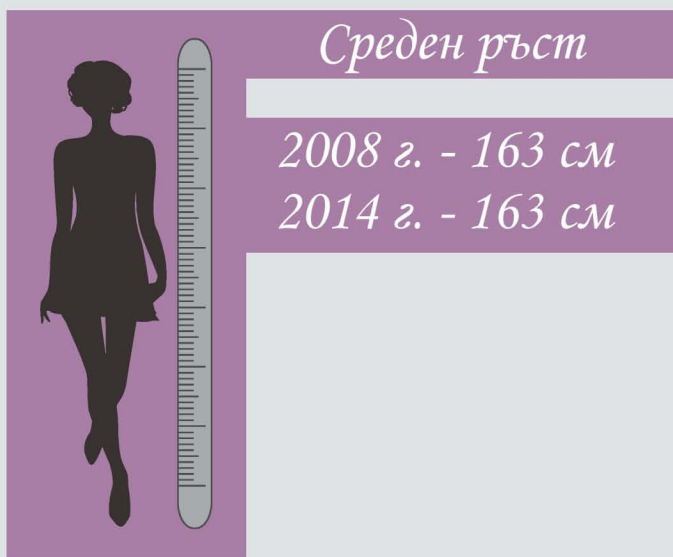


<sup>1</sup> В левове преди деноминацията през 1999 година.

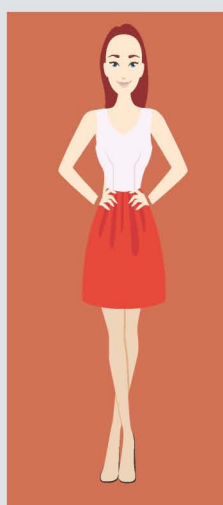
<sup>2</sup> Източник: Наблюдение на структурата на заплатите, което се провежда на четиригодишни интервали съгласно Регламент № 530/1999 на ЕС, Регламент № 1916/2000 (изменен) и Регламент № 1738/2005 на ЕК. Данните са към октомври 2008 и октомври 2014 година.



## Физически характеристики<sup>1</sup>

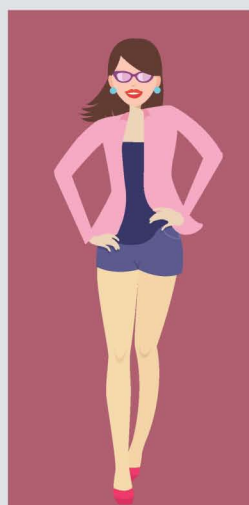


## Разпределение на жените по индекс на телесна маса<sup>1,2</sup>



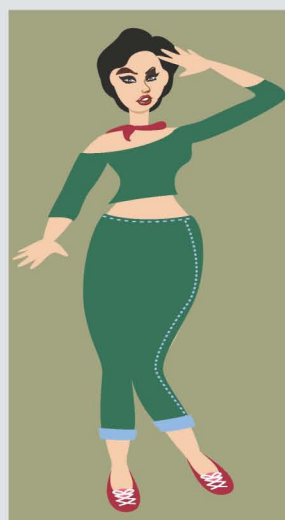
**Тегло под нормалното**

2008 г. - 5.0%  
2014 г. - 3.6%



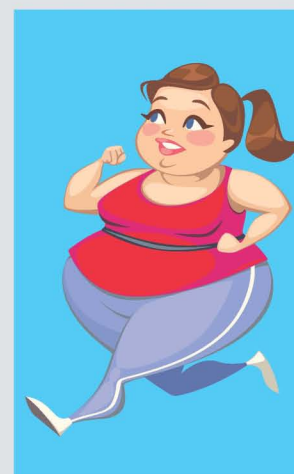
**Нормално тегло**

2008 г. - 51.0%  
2014 г. - 49.6%



**Наднормено тегло**

2008 г. - 32.7%  
2014 г. - 32.6%



**Затлъстяване**

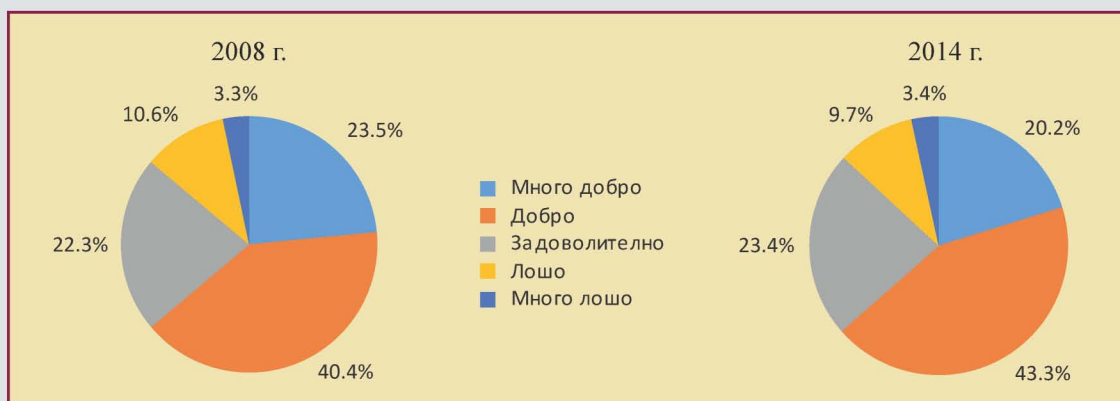
2008 г. - 11.3%  
2014 г. - 14.2%

<sup>1</sup> Данните са от Европейското здравно интервю, проведено в България през 2008 г. - първа вълна, и 2014 г. - втора вълна.

<sup>2</sup> Индексът на телесната маса се изчислява като отношение между теглото в килограми и квадрата на височината в метри. При международни сравнения е прието показателят да се изчислява за лицата на възраст 18 и повече навършени години.



## Самооценка на здравето на жените<sup>1</sup>



## Пютюнопушене при жените<sup>1</sup>

Пушат ежедневно:

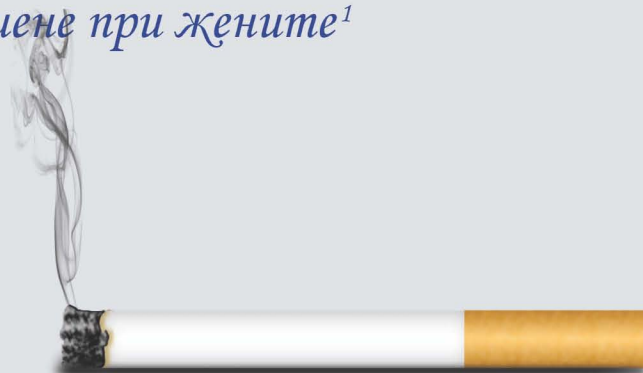
2008 г. - 18.9%

2014 г. - 20.7%

Не са пушачи:

2008 г. - 71.8%

2014 г. - 73.2%



## Консумация на алкохол от жените<sup>1</sup>

През последните 12 месеца:

Не са употребявали алкохол:

2008 г. - 42.9%

2014 г. - 44.9%

Всеки ден са употребявали алкохол:

2008 г. - 2.1%

2014 г. - 3.6%



<sup>1</sup> Данните са от Европейското здравно интервю, проведено в България през 2008 г. - първа вълна, и 2014 г. - втора вълна, и се отнася за жените на 15 и повече навършени години.





## Смъртност

Коефициент на смъртност

1995 година

Жени - 12.0‰

Мъже - 15.4‰

На 1 000 жени умират 1 237 мъже.

2015 година

Жени - 14.4‰

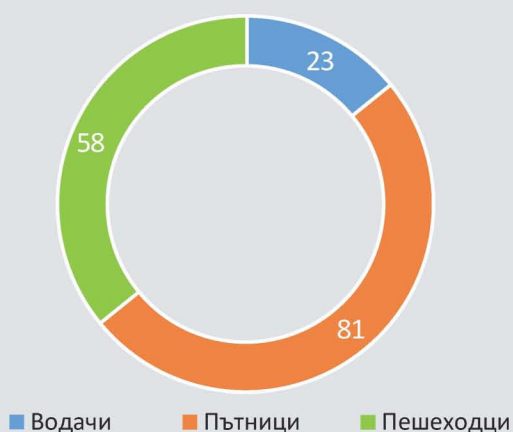
Мъже - 16.3‰

На 1 000 жени умират 1 075 мъже.

### Водещи причини за смъртност при жените

Причини за смъртност <sup>1</sup>	Брой		На 100 000 жени	
	1995	2015	1995	2015
<b>Болести на органите на кръвообращението</b>	<b>34895</b>	<b>37322</b>	<b>813.5</b>	<b>1011.9</b>
Мозъчносъдови болести	11137	11718	259.6	317.7
Исхемична болест на сърцето	10168	5953	237.1	161.4
Хипертонични болести	2272	4591	53.0	124.5
<b>Новообразувания</b>	<b>6647</b>	<b>7564</b>	<b>155.0</b>	<b>205.1</b>
Злокачествено новообразувание на млечната жлеза	1169	1312	27.3	35.6
Злокачествени новообразувания на женските полови органи	1146	1266	26.7	34.3
в това число:				
Злокачествено новообразувание на шийката на матката (цервикс)	334	381	7.8	10.3
<b>Болести на дихателната система</b>	<b>1960</b>	<b>1570</b>	<b>45.7</b>	<b>42.6</b>

### Жени, убити в пътнотранспортни произшествия през 2015 година



<sup>1</sup> В съответствие с Международната класификация на болестите.